



Kiili Vallavalitsus
info@kiilivald.ee
Nabala tee 2a
75401, Harju maakond, Kiili vald,
Kiili alev

Teie 14.05.2026 nr 8-1/2539-39

Meie 17.06.2026 nr 7.2-2/26/844-14

**Kiili vald, Vaela küla, Hansu, Aidamehe ja
Vaela tee 59 kinnistute detailplaneeringu
kooskõlastamine märkustega**

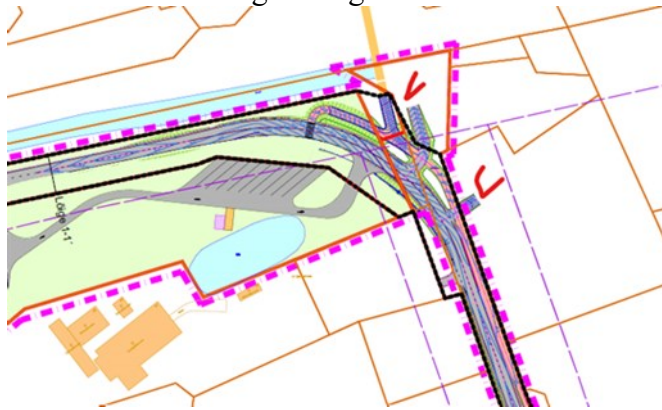
Olete taotlenud Transpordiametilt kooskõlastust Kiili vald, Vaela küla, Hansu (katastritunnus 30401:001:0369), Aidamehe (katastritunnus 30401:001:1166) ja Vaela tee 59 (katastritunnus 30501:001:0607) kinnistute detailplaneeringule (edaspidi planeering). Planeeringuga soovitakse luua eeldused äri-ja tootmishoonete püstitamiseks ning seotud taristu rajamiseks, planeeringulahendusega kavandatakse kohalikku teedevõrku.

Võttes aluseks ehitusseadustiku (EhS) ja planeerimisseaduse (PlanS) kooskõlastame Plannum OÜ töö nr 22003824 „Vaela külas Hansu, Aidamehe ja Vaela tee 59 detailplaneering“ järgmiste märkustega lahenduses arvestamiseks.

1. Planeeringu seletuskirjas käsitletakse planeeringualale projekteeritavat kogujatee funktsioonis olevat kohalikku teed (pos 2 krunt) kui riigitee 11506 Vaela tee pikendust. Tegemist on kohalikku liiklust teenindava teega. Palume seletuskirjas planeeritavat kogujateed käsitleda avaliku teena, millel riigihuvi puudub. Riigiteelt 11506 Vaela teel ja kavandataval kogujateel puuduvad riigitee tunnused. Peale ringristmiku välja ehitamist ja Vaela tee rekonstrueerimist palume teedevõrku korrastada nii, et ringristmiku läänesuunaline haru jääb munitsipaalomandisse. Teemat on käsitletud Kiili vallavalitsuse ja Transpordiameti 26.03.2025 koosolekul (memo 26.03.2025).
2. Palume seletuskirjas korrigeerida juurdepääsu Vaela tee 59 kinnistule, mis on ette nähtud kavandatavalt avaliku kasutusega kogujateelt (mitte riigiteelt 11506 Vaela tee).
3. Seletuskirjas viidatakse *lisa 6* (millega on tehtud ettepanek muuta tee liiki), kuid lisa 6 ei ole leitav planeeringumaterjalide hulgas. Palume täpsustada.
4. Seletuskiri on vastuolus põhijoonisega. Seletuskirjas viidatakse Pos 5 krundile (lk 16, 22 jne), mida ei ole kantud põhijoonisele. Palume lahendust täpsustada.
5. Seletuskirjas punkt 3 (lk 11) viidatakse kogujatee äärsele kavandatavale kergliiklusteele, „*mis pikendab olemasolevat kergliiklustaristut ja suurendab elanike liikumisvõimalusi*“, kuid põhijoonisel on planeeringuala pos 2 lõigus kergliiklustee katkestatud, teeületusrada viib haljasalale.
Kergliiklustee kavandamata jätmine kogujatee äärde planeeringuala lõigus on vastuolus Harju maakonna 2030+ planeeringus toodud kergliiklustee kavandamise põhimõtetega,

mille kohaselt „kergliiklustee planeerimisel on esmatähtsaks turvalisus, loogilisus, ühtlus ja pidevus“. Samuti on kergliiklustee katkestus vastuolus koostamisel oleva Kiili valla üldplaneeringuga, mis näeb kohaliku liiklust teenindava tee äärde kergliiklustee.

6. Palume täpsustada, miks on parkimiskohtade arv normatiivist 10 korda väiksem, normatiiv näeb ette 360 parkimiskohta, kuid kavandatud on 32. Viidatakse praeguses etapis teada olevale tegelikule kasutajate arvule, kui tegelik kasutajate arv selgub alles planeeringu elluviimisel.
7. Sademevee lahenduse kavandamsiel jääb ebaselgeks krundi 1 tiigist ülevoolu suunamine sademeveetorudega „võimalikku kraavi“, mis paikneb perspektiivse kogujatee ääres. Palume täpsustada kohustuste joonistel ja seletuskirjas elluviimise kavas, kas võimalik kraav (mis rajatakse piki Tillupõllu (30401:001:1949) katastriüksusele rajatava kogujateega paralleelselt kulgeva kraavina) kuni Sausti peakraavini rajatakse käesoleva planeeringu mahus või kuhu tiigi ülevool suunatakse kuni kraavi välja ehitamiseni. Lisada selgitavale skeemile sademevee juhtimise suunad, tähistada kraavid tingmärkides ning täpsustada riigitee truubi asukohta joonisel ja seletuskirjas koos truubi läbimõõduga. Palume lisada selgitus, millal truubi läbilaskvus arvutatakse ning vajadusel tuleb truup asendada.
8. Planeeringu joonisest 7- *ligipääsud ja kohustused* on välja jäetud olemasolevate juurdepääsudega ühendamise. Palume lisada teeprojektiga muudetavate ristmike kokkuviiimine (vt väljavõtte joonisest 7 allpool tooduna) arendaja poolt väljaehitatavate teede mahtu. Samuti palume lisada kohustuste joonisele, et peale ringristmiku ehitamist tuleb füüsiliselt sulgeda riigitee 11506 olemasolev liiklusohklik ristmik.



9. Palume arvestada, et ringristmiku rajamine on eelduseks mistahes hoonele ehitusloa saamiseks.
10. Palume selguse huvides joonistele kanda kõik tingmärgid.

Palume planeeringu elluviimisel arvestada järgnevaga.

- Kõik riigitee kaitsevööndis kavandatud ehitusloa kohustusega tööde projektid tuleb esitada Transpordiametile nõusoleku saamiseks. Ristumiskoha puhul tuleb taotleda EhS § 99 lg 3 alusel Transpordiametilt nõuded ristumiskoha projekti koostamiseks.
- Kui kohalik omavalitsus annab planeeringualal projekteerimistingimusi EhS § 27 alusel või kavandatakse muudatusi riigitee kaitsevööndis, siis palume kaasata Transpordiametit menetlusse.
- Transpordiamet osaleb riigitee ümberehituse projekteerimises ja ehituses huvitatud isiku või kohaliku omavalitsusega (vastavalt PlanS § 131 lg 1 kohasele halduslepingule) sõlmitud koostöökokkuleppe alusel. Kokkuleppe järgi kohustub huvitatud isik või kohalik omavalitsus korraldama ja finantseerima planeeringuala juurdepääsutee, ristumiskoha ning sellega seotud tehnovõrkude ja –rajatiste projekteerimise ja ehitusega seotud kulud. Leping sõlmitakse hiljemalt enne ehitusloakohustuslikele ehitistele ehitusloa väljastamist.

- Transpordiamet ei võta kohustusi planeeringuga seotud rajatiste välja ehitamiseks ja rajatiste hooldamiseks.
- Kooskõlastus kehtib kaks aastat kirja välja andmise kuupäevast. Kui planeering ei ole selleks ajaks kehtestatud, siis palume esitada planeering Transpordiametile lähteseisukohtade uuendamiseks.

Lugupidamisega

(allkirjastatud digitaalselt)

Marek Lind

juhataja

planeerimise osakonna kooskõlastuste üksus

Lisad: seletuskiri, põhijoonis, tehnovõrkude joonis

Krista Einama

58627026, Krista.Einama@transpordiamet.ee